



台中出發

秋遊九寨溝·黃龍·峨嵋山·賞楓8日

走進彩林湖光之間，收藏川西最斑斕的秋日風景



九寨溝 | 黃龍 | 樂山大佛 | 熊貓基地 | 黃龍溪古鎮

岷山秋路，開啟川西序章

山河初醒，湖光入畫



疊溪海子風景區

疊溪海子位於阿壩州茂縣岷江上游，是前往九寨溝、黃龍途中極具代表性的高原湖景。湖面海拔約2258米，原為古代堰塞自然遺落城，後因1933年地震形成堰塞湖，湖形蜿蜒如帶，山色倒映水面，帶出川西山路的壯闊與靜謐。



高原湖景



地震遺跡



山路風光



岷江源頭

岷江源頭位於松潘縣與九寨溝縣交界的天打鎮，海拔約3690米，地勢高峻，視野遼闊，是川西高原山脈的重要地理景點。沿途可感受群山延展與高地氣息，在旅程初段便能開壯闊的自然序曲，也為後續九寨與黃龍之旅鋪陳出清朗而純淨的風景節奏。

走進童話世界的秋日水境

一池一色，皆是人間仙境



九寨溝景區

九寨溝位於四川阿壩州岷山山脈南段，是世界自然遺產與國家5A級景區。秋季森林倒映碧藍湖水，五花海、鏡海、長海與諾日朗瀑布層層展開，湖瀑交織、色彩斑斕，是川西最令人難忘的夢幻水境。



五花海



鏡海



長海



諾日朗瀑布



貼心提醒

海拔約2000~3500米，日照較強，早晚溫差大，建議攜帶保暖外套、防滑鞋與防曬用品。



雪山森林間的金色鈣華奇觀

彩池流光，巨龍臥雪



黃龍風景區

黃龍以彩池、雪山、峽谷、森林四絕聞名，壯觀鈣華流沿原始林海蜿蜒而下，宛如金色巨龍盤踞山谷。洗花池、流輝池、金沙池與五彩池在陽光映照下層層閃耀，呈現川西高原最夢幻的自然奇景。



彩池



雪山



峽谷



森林



旅遊備註

如遇景區設備維修或停駛，將依景區安排調整遊覽方式。

從安逸熊貓到水上畫樓

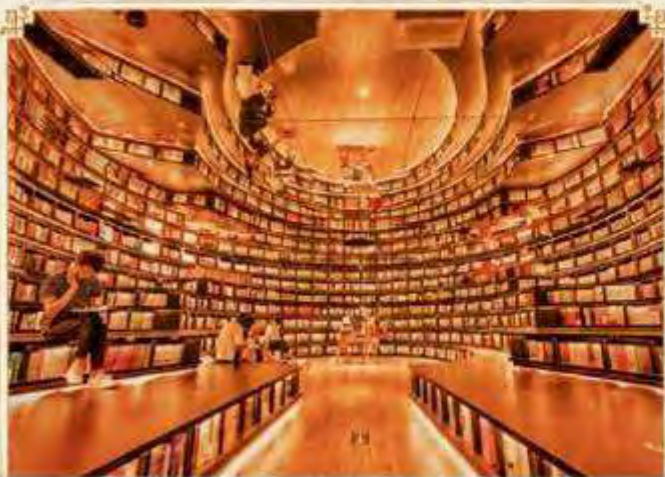
書香水岸，遇見慢成都



仰天窩
自拍熊貓

城市地標

都江堰仰天窩廣場的巨型自拍熊貓，以悠閒可愛的姿態成為城市代表地標。來到這裡，不只適合打卡留念，也能感受都江堰自在、安逸又親切的慢生活氛圍。



鐘書閣

文旅書店

鐘書閣是都江堰知名文旅書店，以都江堰水利工程為靈感，打造宛如藝術裝置般的閱讀空間，鏡面、層架與光影交織，呈現現代感與文化氣息兼具的城市風景。



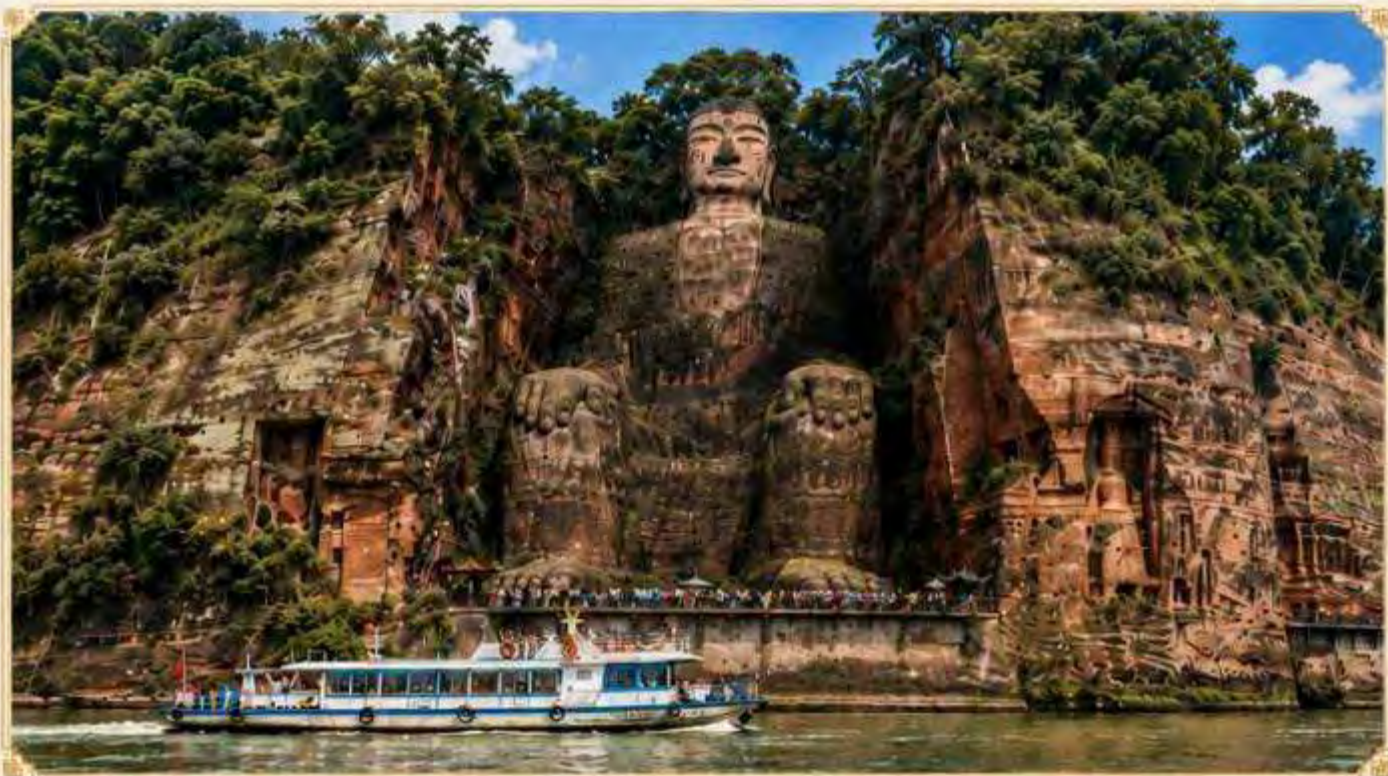
南橋風光

古橋水岸

南橋橫跨岷江內江，雕樑畫棟與彩繪樓閣細節豐富，被譽為水上畫樓。白日可賞古橋雄姿，夜晚更添水色燈影，是都江堰最具韻味的景觀之一。

樂山峨眉，佛境山水之旅

江風拂佛影，古寺聽鐘聲



船遊樂山大佛

從江面仰望依凌雲山臨江崖鑿開鑿而成的樂山大佛，佛高71米，氣勢雄偉，有佛是一座山，山是一尊佛之稱，是四川最具代表性的世界級人文景觀。



世界級佛像



峨眉古寺



禪意山林



報國寺

報國寺位於峨眉山麓，是入山門戶與峨眉佛教活動中心。古樸寺院掩映於林木之間，環境清幽，漫步其中可感受峨眉山深厚的人文底蘊與禪意氛圍。



伏虎寺

伏虎寺清幽雅靜，寺內華嚴銅塔與五百羅漢最具看點。建築古意盎然，林木環繞，是峨眉山上兼具歷史、宗教與藝術價值的重要寺院。

成都記憶裡的古街與國寶

巷弄有煙火，林間見熊貓



黃龍溪古鎮

黃龍溪古鎮擁有保存完整的明清民居、水岸街巷與豐富民俗文化。漫步其間，可感受古鎮經、老街與河道交織出的悠悠歲月，是成都近郊極具韻味的歷史古鎮。



熊貓基地

熊貓基地以大熊貓保育與繁育聞名，綠意環繞、環境清幽，是近距離欣賞國寶熊貓最受歡迎的景點之一。可愛的熊貓日常，為旅程增添療癒與歡樂。



錦裡古街

錦裡古街結合川西民居、三國文化與成都歷史風情，街巷間小吃、手作與戲臺交錯，白日悠閒，夜晚熱鬧，是體驗成都城市魅力的經典場景。



古鎮水街



國寶熊貓



成都古街

台中出發 秋遊九寨溝 · 黃龍 · 峨眉山 · 賞楓八日

行程亮點

亮點	行程說明
九寨溝風景區	世界自然遺產，集萬千色彩於一身的人間天堂。
黃龍風景區	1991 年被聯合國列入世界自然遺產名錄。
樂山大佛	深度體驗世界文化與自然雙重遺產。
峨眉山	中國四大佛教名山之一，有「峨眉天下秀」之美譽。
熊貓基地	四川的世界之最、國寶的自然天堂。
黃龍溪古鎮	至今已有 1700 多年歷史，擁有傳統民俗「燒火龍」活動，被稱為「中國火龍之鄉」。
舒適車輛安排	特別安排三排椅座車，提升全程乘車舒適度。
安心遊玩	全程不安排購物站、無自費項目、不上攝影；另贈送每人每日礦泉水一瓶，特產介紹自由選購不強迫購買。

航班資訊


天數	航班	地點	起飛時間	到達時間
第一天	NX673	台中 / 澳門	09:10	10:45
第一天	NX388	澳門 / 成都	12:20	14:50
第八天	NX385	成都 / 澳門	09:20	11:40
第八天	NX674	澳門 / 台中	18:35	20:10





註：航空公司航班如有變動，本公司保有最後變動之權利；實際航班請以出發前說明會資料為準。

每日行程

Day 1	台中 → 澳門 → 成都
--------------	---------------------

今日集合於國際機場，搭機經澳門轉機，前往【四川成都】。

 **成都** 四川省會，位於四川省中部，川西平原腹地，轄區總面積 14335 平方公里，成都市常住人口 2126.8 萬人，是中國西南地區最大的現代化都市。成都不僅地處全川中心，同時也是四川省政治、經濟、文化、旅遊的核心，成都不僅人文景觀豐富，自然風貌也獨具一格，早在 1000 多年前的唐代，詩人就唱出了「窗含西嶺千秋雪，門泊東吳萬里船」的名句。

 早餐	敬請自理	 午餐	機上簡餐	 晚餐	中式合菜 50/人
 住宿	★★★★★ 百悅希爾頓酒店或同級				

Day 2

成都-茂縣【疊溪海子風景區】-松潘縣【岷江源頭】-九寨溝

📍 **疊溪海子風景區** 四川省級風景名勝區疊溪海子位於中國最大的羌族聚居地阿壩藏族羌族自治州茂縣境內，岷江上游岷山腳下，是世界自然遺產九寨溝、黃龍旅遊沿線一道獨特的風景線。疊溪海子湖面海拔 2258 公尺，原為疊溪城，為古代邊防重鎮。疊溪海子是岷江上游因地震形成的堰塞湖，（1933 年 8 月 25 日 15 時 50 分，茂汶以北的疊溪鎮發生了強烈地震，震級 7.5 級，震源深度為 6.1 公里。），湖面海拔 2258 公尺，湖面寬大約 1 公里，長 10 公里之多，海子由上下兩處接連而成，形如腸狀。

📍 **岷江源頭** 岷江源頭是川西北松潘縣和九寨溝縣的一個景點。岷江源頭位於川西北松潘縣和九寨溝縣交接的弓杆嶺，因其嶺如弓之杠得名。這裡垭口海拔 3690 公尺，藏語意思為「都喜歡山」。

🍽️ 早餐	飯店內用	🍽️ 午餐	中式合菜 RMB 50/人	🍽️ 晚餐	九寨風味 RMB 80/人
🏠 住宿	★★★★★ 百悅希爾頓酒店或同級				

Day 3

九寨溝風景區含公共環保車【寶鏡岩、盆景灘、蘆葦海、五彩池、珍珠灘、鏡海、犀牛海、諾日朗瀑布、五花海、樹正海和長海】

📍 **九寨溝景區** 九寨溝國家級自然保護區，位於四川省西北部岷山山脈南段的阿壩藏族羌族自治州九寨溝縣漳紮鎮境內，地處岷山南段弓杆嶺的東北側，距離成都市 400 多公里，系長江水系嘉陵江上游白水江源頭的一條大支溝，總面積 65074.7 公頃。保護區內有樹正溝、則查窪溝、日則溝、紮如溝四個景點，其中又分為多個大大小小的景點，以高原鈣華湖群、鈣華瀑群和鈣華灘流等水景為主體，其水景規模巨大，景型多，數量眾，形態美，布局精和環境佳。

九寨溝國家級自然保護區森林覆蓋率超過 80%，藤本植物有 38 種，有 74 種國家保護珍稀植物。有陸棲脊椎動物 122 種，其中獸類 21 種，鳥類 93 種，爬行類 4 種，兩棲類 4 種。是岷山山系大熊貓 A 種群的核心地和走廊帶，具有典型的自然生態系統，為全國生物多樣性保護的核心之一。動植物資源豐富，具有較高的生態保護、科學研究和美學旅遊價值。九寨溝是以地質遺跡鈣化湖泊、灘流、瀑布景觀、岩溶水系統和森林生態系統為主要保護對象的國家地質公園，具有較高的科研價值。

這裡是世界自然遺產、國家重點風景名勝區、國家 AAAAA 級旅遊景區、國家級自然保護區、國家地質公園、世界生物圈保護區網路，也是中國第一個以保護自然風景為主要目的之自然保護區。

★貼心提醒：

1. 此地區屬於高海拔地區，在 2000 公尺至 3500 公尺之間，不宜劇烈運動，宜少飲酒，多食蔬菜、水果，以防高山反應，年老體弱或平日有服藥者，請備好常用藥品。
2. 景區日照強，紫外線高，戶外活動可以戴上太陽眼鏡，擦防曬油以保護皮膚。另因海拔高，溫差大，請帶好禦寒藥物。
3. 九寨溝海拔約 3000 公尺，屬高原濕潤氣候，山頂終年積雪。春天氣溫較低且變化較大，平均氣溫多在 9°C 至 18°C 之間，4 月前有凍土及殘雪，建議不論何時前往都需備妥厚外套和防滑鞋；夏天氣溫回升較快且穩定，平均氣溫在 19°C 至 22°C，夜晚較涼，宜備薄毛衣；秋季天高氣爽、氣候宜人，氣溫多在 7°C 至 18°C，晝夜溫差較大，到了夜晚就得穿毛衣甚至防寒服了，冬季較寒冷，氣溫多在 0°C 以下。

🍽️ 早餐	飯店內用	🍽️ 午餐	景區自助餐 RMB 60/人	🍽️ 晚餐	藏式風味 RMB 80/人
🏠 住宿	★★★★★ 希爾頓花園飯店或同級				

Day 4

九寨溝-【黃龍風景區（含上行纜車+電瓶車）】-茂縣

今日遊覽一生必拜訪一次的美景仙境 - 童話世界『九寨溝』。

📍黃龍風景區 如一條金色的巨龍自蒼蒼莽莽的原始森林中奔騰而出，在鈣化體上，數千個大小不等的鈣化彩池：洗花池群、流輝池群、盆景池群、明鏡池群、爭艷池群、流芳池群、浴玉池群等幾組巧妙分佈其中，絢麗無比。黃龍是一條由南向北，逐漸隆起的鈣華體山脊，地勢極像一條昂首騰躍的巨龍，歇息在雪峰冰川晶瑩的懷抱中。朵朵浮雲飄蕩在湛藍的天空中，艷陽之下的五彩池，晶瑩剔透，璀璨無比，其令人心驚的顏色，絕非人間所有！黃龍是一個以彩池、雪山、峽谷、森林《四絕》著稱於世。壯觀地表鈣華流蜿蜒於原始林海，酷似一條金色巨龍，騰遊天地，故名《黃龍》。

美國國家公園高級官員歐伯特贊嘆道：這裡有似加拿大的大雪山、懷俄明州的峽穀、科羅拉多的原始森林、黃石公園的鈣華彩池，多類景觀，集中一地，世所罕見。黃龍不僅是中國人民的財富，也是全人類的寶貴財富。

★如遇景區設備維修或停駛，將由景區安排遊覽方式，如有不便，敬請見諒。

🕒 早餐	飯店內用	🕒 午餐	景區餐廳 RMB 50/人	🕒 晚餐	茂縣風味 RMB 50/人
🏠 住宿	★★★★ 茂縣國際飯店或同級				

Day 5

茂縣-都江堰【打卡仰天窩網紅自拍熊貓、網紅都江堰鐘書閣、都江堰南橋風光】-峨眉山

📍打卡仰天窩網紅自拍熊貓 在熊貓的老家都江堰有一隻 130 噸、長 26 公尺、寬 11 公尺、高 12 公尺的大熊貓，它正躺在仰天窩廣場安逸的自拍，這個熊貓的狀態大概就是都江堰這座城市給大家的第一印象安逸、躺平、休閒、好看來這裡享受慢生活。

📍網紅都江堰鐘書閣 位於四川省成都市都江堰市，是首個文旅主題的書店，其靈感來自宏偉的都江堰水利工程。

📍都江堰南橋風光 都江堰南橋位於都江堰寶瓶口下側的岷江內江上，是南街與復興街之間的一座雄偉壯麗的廊式古橋。原名為"普濟橋"，橋長約 133 公尺，4 排 5 孔，曾多次損毀，南橋的最後一次改修，仍為 5 孔，橋長 45 公尺，寬 10 公尺，各種彩繪、雕樑畫棟、民間彩塑、書畫楹聯溶為一體，被譽為"水上畫樓"、"雄居江源第一橋"、"覽勝台"。

🕒 早餐	飯店內用	🕒 午餐	青城風味 RMB 50/人	🕒 晚餐	中式合菜 RMB 50/人
🏠 住宿	準★★★★★ 恒邁飯店或同級				

Day 6

峨眉山-樂山【船遊樂山大佛】-峨眉山【報國寺、伏虎寺（含電瓶車）】、蘇稽古鎮】

📍船遊樂山大佛 欣賞大佛依凌雲山棲霞峰臨江峭壁鑿造而成，又名凌雲大佛，為彌勒佛坐像，佛高 71 公尺，世界最高之大佛。素有「佛是一座山，山是一尊佛之稱」。是樂山最著名的景觀。樂山大佛雖經千年風霜，至今仍安坐於岷江之畔，原因是大佛具有一套設計巧妙、隱而不見的排水系統，對保護大佛起到了重要的作用。這些水溝和洞穴，組成了排水、隔溼和通風系統，防止了大佛的侵蝕性風化。

📍報國寺 是位於峨眉山腳，是入山的門戶，遊峨眉山的起點。還是峨眉山第一大寺，峨眉山佛教活動的中心。寺內建築古樸典雅，綠林環繞，山門懸有康熙皇帝親手所書「報國寺」三個大字，還能欣賞到峨眉十景中唯一一個人文景觀「聖積晚鐘」。

📍伏虎寺 在報國寺南邊 1 公里處，是一處清幽乾淨的尼姑庵，也算是峨眉山寺院規模最大的一座。寺內最高處

的的殿堂內供奉有五百羅漢。寺內有華嚴塔亭，中置明代鑄造的紫銅華嚴塔一座，塔高 5.8 公尺，共 14 層，塔身鑄有 4700 餘尊小佛像，塔體鑄刻《華嚴經》文。華嚴銅塔以其時代久遠、體形高大和鑄造精良而居中國銅塔之最。

📍 **蘇稽古鎮** 位於樂山與峨眉間，有峨眉河流經。據史料載，蘇稽古鎮大約形成於隋朝，始稱「桂花場」。其後幾代沿革，唐改蘇稽戍，宋置蘇稽鎮，清設蘇稽鋪、蘇稽鄉。蘇稽歷史文化傳說典故盛多，素有「龍燈之鄉」、「書畫之鄉」美稱。距今約有 1400 多年的悠久歷史。傳說是一姓蘇名稽的隱士居於此而得名，還有「蘇東坡到此稽查過」之說。蘇稽，山清水秀，物埠民豐，古代曾是佛教徒朝拜峨眉山的起點。歷史文化傳說掌故盛多，素有「龍燈之鄉」、「書畫之鄉」的美稱。蘇稽的峨眉河上連接兩岸的漫水石橋是清文宗鹹豐八年（1858）的古建築。至今蘇稽仍保留著許多古色古香的建築，還有眾多地方特色美食，美味又實惠，馳名各地。

🍽️ 早餐	飯店內用	🍽️ 午餐	中式合菜 RMB 50/人	🍽️ 晚餐	峨眉風味 RMB 50/人
🏠 住宿	準★★★★★ 恒邁飯店或同級				

Day 7

峨眉山-成都【黃龍溪古鎮、熊貓基地（含電瓶車）、錦里古街、SKP 購物中心】

📍 **黃龍溪古鎮** 古稱赤水，地處四川省成都市雙流區西南，總面積 50.4 平方公里。黃龍溪古鎮核心區由一湖兩河三寺七街九巷組成，有保存完好的民居七十六座，大院三座；有金華庵、三縣衙門和古戲臺等重點文物保護單位；有火龍、府河船工號子、漂河燈、打更等民間風俗文化。鎮內尚保存有傳統建築面積共 3.12 萬平方公尺，其中較具保護價值，特徵鮮明，結構良好的清代穿逗式木結構傳統建築 1.37 萬平方公尺。黃龍溪古鎮有保存完好的明、清民居建築群和深厚的民俗文化。黃龍溪古鎮先後被評為「四川省省級風景名勝區」、「中國民間文化遺產旅遊示範區」。2005 年 9 月，黃龍溪古鎮被列為成都市旅遊發展重點鎮。2007 年 5 月 31 日，第三批中國歷史文化名鎮名單公佈，黃龍溪古鎮入選。同年，黃龍溪古鎮被授予國家 AAAA 級旅遊景區。2011 年 3 月，黃龍溪古鎮憑藉悠久的水文化入選「成都新十景」，成為成都旅遊新地標。

📍 **熊貓基地** 是世界著名的大熊貓遷地保護基地、科研繁育基地、公眾教育基地和教育旅遊基地。基地占地面積 1500 畝。作為「大熊貓遷地保護生態示範工程」，以保護和繁育大熊貓、小熊猫等中國特有瀕危野生動物而聞名於世。這裡山巒含黛，碧水如鏡，林濤陣陣，百鳥諧鳴，被譽為「國寶的自然天堂，我們的世外桃源」。

📍 **錦里古街** 位於成都市武侯區武侯祠大街。傳說中錦里曾是西蜀歷史上最古老、最具有商業氣息的街道之一，早在秦漢、三國時期便聞名全國。現在，錦里占地 30000 餘平方公尺，建築面積約 14000 平方公尺，街道全長 550 公尺，以明末清初川西民居作外衣，三國文化與成都民俗作內涵，集旅遊購物、休閒娛樂為一體。

🍽️ 早餐	飯店內用	🍽️ 午餐	中式合菜 RMB 50/人	🍽️ 晚餐	中式合菜 RMB 50/人
🏠 住宿	★★★★★ 天府國際大飯店或同級				

Day 8

成都→澳門→台中

今日搭機經澳門轉機返回台中。於澳門轉機等候期間，您可搭乘免費的威尼斯接駁巴士，前往充滿異國風情的澳門威尼斯人體驗悠閒時光，欣賞運河景致、漫步購物街，感受如置身歐洲般的浪漫氛圍。

請務必留意集合時間，並提前返回澳門機場，以免影響後續航班行程。

🍽️ 早餐	飯店內用	🍽️ 午餐	機上簡餐	🍽️ 晚餐	X
🏠 住宿	★★★★★ 溫暖的家				

行程特殊提醒

★★★重要事項請詳細閱讀★★★

1. 本行程最低出團人數為 16 人以上 (含) ，最多為 38 人以下 (含) ，本公司將會派遣合格領隊隨行服務。
2. 行程航班資訊僅供參考，請以出發前說明會資料確認為準。
3. 行程順序若因特殊狀況及其他不可抗拒之現象；如天候、交通、航班、船舶影響，而有飯店、景點、餐食順序上之調動，本公司保留變更或調整行程之權利。
4. 本行程為團體旅遊操作，全程需與團體同進同出，若需脫隊請於出發前提前告知，如未於出發前提出需求者，恕不接受外站臨時脫隊；中途脫隊者，行程中所載明之餐食、景區門票、住宿、機位等團體行程，視同個人放棄，不另行退費。
5. 大陸地區行程景點內若有旁人要求燒香、拜拜、或捐款等事，請勿隨便答應，應堅定立場婉轉拒絕，以免後續產生詐騙金錢糾紛。
6. 需求全程素食餐之貴賓，除機上由航空公司安排外，行程中餐食將以每一~二人為二菜一湯，三人為三菜一湯，四人則為四菜一湯，以此類推，至一桌八菜一湯為上限。如遇自助式之餐食，將以餐廳所提供之菜色內容為準，不另外安排素食，造成不便，敬請見諒。
7. 飯店說明:
 - A. 大陸地區飯店因官方星等評比時間較長或本身不想申請星等，但如其軟硬體設備皆達同星等飯店標準，飯店標示將以加【準】字來代表。
 - B. 大陸地區部分飯店需求大床或加床，需另行加價或飯店內無需求之房型，且此類特殊需求須以飯店排房為準，並不一定保證，如遇上述情形，敬請見諒。
 - C. 部分飯店之部分設施，如泳池、桑拿等，不開放團體住客免費使用，需另外收取費用。

特殊旅客參團注意事項

若有行動不便、慢性疾病、年滿 70 歲以上之貴賓，請主動告知。為考量旅客自身之旅遊安全及行程順暢度，並顧及同團其他團員之遊覽權益，行動不便之貴賓，需與能獨立照顧您之家人或友人同行，並經公司評估，方始接受報名。若報名付訂金後臨時告知，將收取相關必要費用，敬請見諒。

出境及搭機

1. 請於班機起飛前二小時抵達機場，以免擁擠及延遲辦理登機手續。
2. 領隊將於機場之集合團體櫃台前接待團員，辦理登機手續及行李托運之後將護照發還給團員。
3. 團員領取護照後請一一檢查護照套內之各種簽證是否齊全，若有不齊請通知領隊。
4. 按航空公司規定，託運行李以每人一件 (限重以 20 公斤為主，部分航空公司有上調公斤數限制，則以航空公司規定辦理) 為限，若超過請團員自付超重費。
5. 每人攜帶外幣現金以總值美金一萬元為限，旅行支票不在此限。
6. 進入海關後，如購買免稅物品，請把握時間，按登機證上說明前往登機門登機。
7. 團體機位的機上座位分配，系由航空公司按旅客英文姓名開頭順序排列，若無法與同行者相鄰或特殊需求 (靠窗、走道) ，敬請見諒。

抵達當地之注意事項

1. 大陸地區氣溫較台灣低，可斟酌加帶一二件禦寒衣物，冬季請帶保暖外套，尤其山區晚間較冷，如可能請攜帶雨具，避免風寒。
2. 每年在 4.5 月及 10.11 月為季節交替之際，大陸飯店常出現無法提供冷 (暖) 氣之現象，因中國每個年度之供冷 (暖) 日期，須待國家規定而執行，每個地區供冷 (暖) 時間視當地及當時溫度而定，並無明文

規定之日期，故逢此時節出遊之旅客，敬請理解與配合。

3. 大陸地區旅遊在食的方面，早餐都在住宿飯店內使用（除香港、廣州、深圳外），其它午、晚餐均安排在各地餐館使用中式餐食。
4. 各旅遊地區遊客眾多，請特別小心隨身攜帶之物品，以免被竊。
5. 大陸地區均使用人民幣。台幣對人民幣匯率為 5:1 左右，在大部分住宿飯店內亦可持美金兌換人民幣，匯率約為 1:6.3 左右，切勿在外與不明人士兌換。
6. 行李：建議一大一小，小的使用肩揹式隨身攜帶，大的可托運，因飛航安全問題，目前航空公司要求旅客個別托運自己的行李，請依領隊說明至指定櫃檯托運行李，務必選用堅固材質加鎖鑰。

■ 小費與個人消費

- A. 支付小費為國際基本禮儀，為慰勞司機導遊領隊的辛苦，建議每人每天付小費：新台幣 300 元，小孩亦同。請交於領隊統籌處理。
- B. 國際電話費、飯店洗衣費、飯店內冰箱食物費用，敬請自理。
- C. 房間床頭小費以及行李小費（以每一件行李計算）敬請自理，約人民幣 5-10 元。
- D. 以上行程、餐食、飯店與航班資訊，請以行前說明會及航空公司 / 景區實際公告為準。